

## Breisås - eit friluftts- og turområde

Søraust i Bø ligg det store høgdedraget Breisås. Dette er turområde for både Bø, Nome og Sauherad. Vide furuskogar dekker særleg dei øvre delar, meir granskog lenger ned. Den øvre delen av åsen har fleire blinkande skogsvatn som freistar til ein dukkert om sommaren. Litt lauvskog veks i dei mjuke liene ned mot bygda.

Det er blåmerka stiar med mange turvariantar og snøskuterpreparert skiløype om vinteren. Her er lett å gå, men lange slake bakkar opp mot vatna på toppen. Omlag 250 høgdemeter frå parkeringsplassane og opp til det mest populære vatne Åstjønn. Turområdet er lett å nå til fots, med sykkel eller buss. Kort veg frå Bø sentrum.

## Vegen fram til parkeringsplassen

To parkeringsplassar finn du i Breisås bustadfelt. Avstanden frå Bø sentrum er knapt 2 km. Frå Bø sentrum (rundkøyring) følgjer du først riksveg 359 mot Lunde. Etter jernbanestasjonen (430 m) tar du av til venstre over jernbanen mot Breisås på Bordvegen. Følg nå Bordvegen og deretter Venåsvegen fram til parkeringsplassen ved studentheimen i Breisås (inn til høgre på stor parkeringsplass) 1750 m frå sentrum. Kjør vidare på Venåsvegen fram til parkering ved Steinfyllinga, 1950 m frå Bø sentrum.

Håsårudhåttan kulturminnefelt ligg lengst nede i Breisås. Frå parkeringsplassen ved Breisås Studentheim kjem du fram til kulturminnestien "Spinnehjulet" med gravfelt, kolmile, kolgroper, holvegar og Bordvegen.

*Kulturminneområde vil vera interessant for skuleklasser, barnehage, barneskular, videregående osv, bygdefolk og turistar.*

## God tur frå Bø Turlag!

SPONSORAR



# Håsårudhåttan

KULTURMINNEOMRÅDE

Gravfelt, kolmile, holvegar og Bordvegen





# Håsårudhåtten

I Håsårudhåtten er det mange gravhaugar, fleire holveggar og ei stor kolmîle, i tillegg til den historiske Bordvegen. Følgjer du den blåmerka stien, kjem du til Kulturminneområdet. Du kan der gå rundløypa Spinnehjulet som er merka med blått i tillegg til eit Spinnehjul, og du vil kunne sjå nesten alle dei kjente kulturminna. Der vil du få eit innblikk i bruken av Håsårudhåtten dei siste 2000 åra. Gravfeltet på Håsårudhåtten omfattar over 10 godt bevarte gravhaugar.



Holveg



Kolmîle



Spør etter stor kolmîle

I Håsårudhåtten ligg det ei stor kolmîle på heile 18 meter i tverrmål. Det finst også mange kolgroper i området.

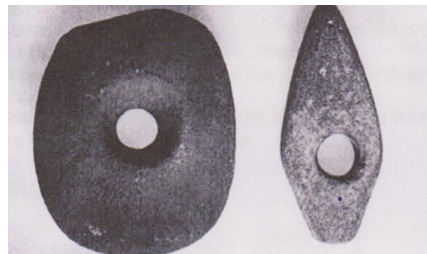
Holvegar som er restar etter dei eldste ferdselvegane ein kjenner til, vil du finne langs Spinnehjulet. Desse syner seg som u-forma forsenka stiar som oftast følgjer naturgitte passasjar.



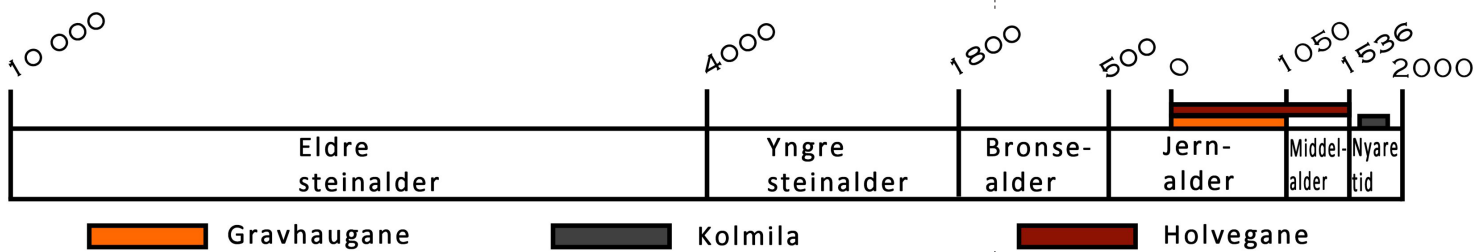
Gravhaugar



Funn



Spør etter stor kolmîle

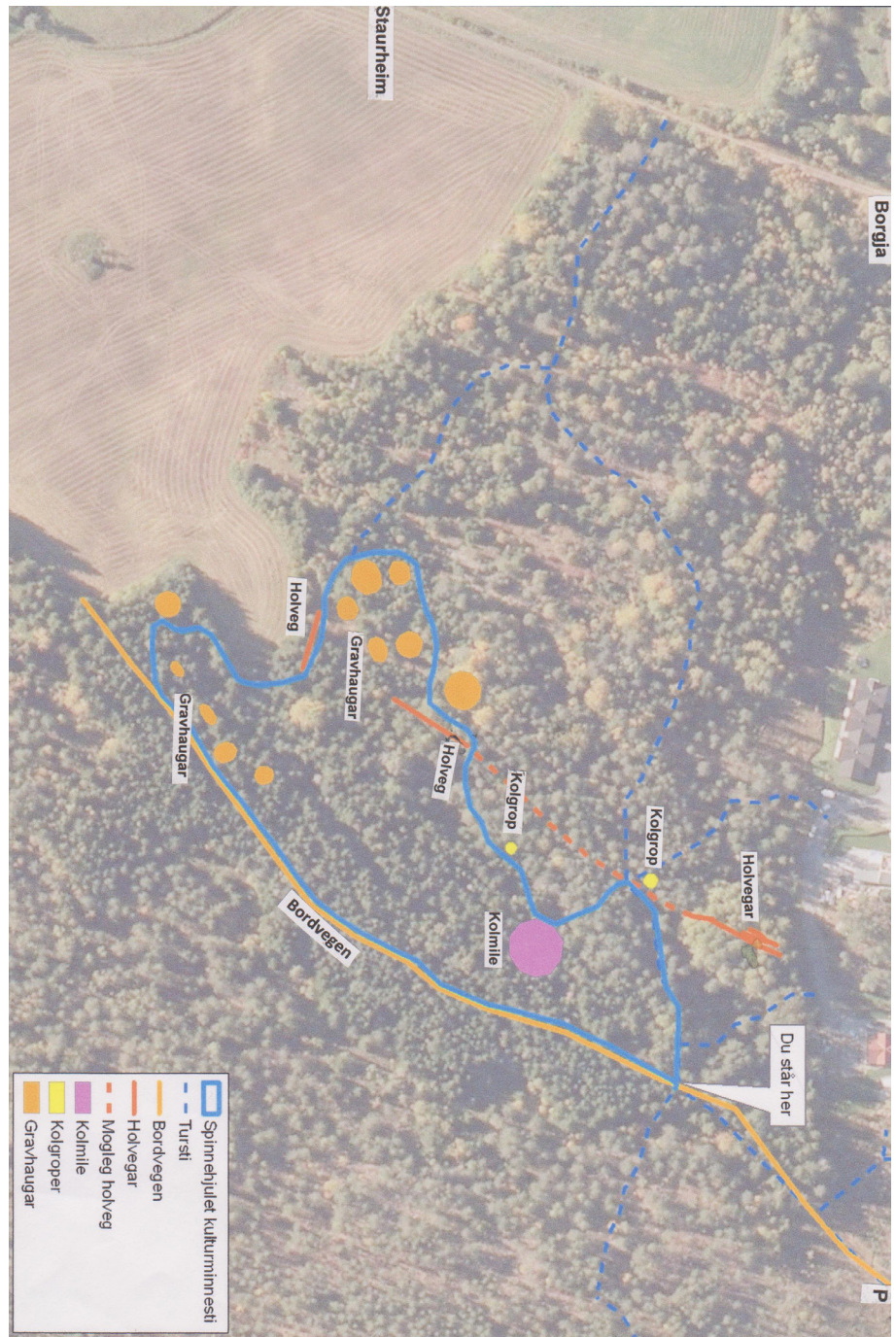


# Bordvegen

Tømmeret frå Nordbygda i Lunde og Eikja, Uvdal og Tveiten i Bø blei truleg lenge før 1770 kjørt til Sperrudvelta nedafor Torstveit. Transporten gjekk om Myre og Roe langs Bordvegen.

Ei serskild næring som knyter seg til sagbruka, er plankekjøring. På denne tida fekk truleg vintervegen frå Lunde og Eikjabygda, som går bakom Staurheim og Borgja og forbi øvre Torstveit, namnet sitt – Bordvegen. Borda kom frå sagene på Brenne, Svenseid og Dorholt. Å fløyte bord gjennom Vrangfoss må ha vore heilt uråd på denne tida.

Bordvegen med rundløypa Spinnehjulet er ca. 1,5 km. Tursen startar ved parkeringsplassen til Breisås Studentheim.



HER KOMMER BRETEN

HER KOMMER BRETEN

HER KOMMER BRETEN